



รายงานผลการติดตามและประเมินแผนพัฒนาท้องถิ่น
ประจำปีงบประมาณ พ.ศ.๒๕๖๗
ระหว่าง ตุลาคม ๖๖ - กันยายน ๖๗

องค์การบริหารส่วนตำบลปึกเตียน
อำเภอท่าช้าง จังหวัดเพชรบุรี



คำนำ

ด้วยรัฐธรรมนูญแห่งราชอาณาจักรไทย พุทธศักราช ๒๕๕๐ มาตรา ๒๘๗ วรรค ๓ บัญญัติให้องค์กรปกครองส่วนท้องถิ่นต้องรายงานผลการดำเนินงานต่อประชาชนในเรื่องการจัดทำงบประมาณการใช้จ่าย และผลการดำเนินงานในรอบปี เพื่อให้ประชาชนมีส่วนร่วมในการตรวจสอบและกำกับ การบริหารจัดการองค์กรปกครองส่วนท้องถิ่นและระเบียบกระทรวงมหาดไทยว่าด้วยการจัดทำแผนพัฒนาขององค์กรปกครองส่วนท้องถิ่น พ.ศ.๒๕๔๘ และแก้ไขเพิ่มเติม (ฉบับที่ ๓) พ.ศ.๒๕๖๑ ข้อ ๒๙ (๓) รายงานผลและเสนอความเห็นซึ่งได้จากการติดตามและประเมินผลแผนพัฒนาต่อผู้บริหารท้องถิ่น เพื่อให้ผู้บริหารท้องถิ่นเสนอต่อสภาท้องถิ่น และคณะกรรมการพัฒนาท้องถิ่น พร้อมทั้งประกาศผลการติดตามและประเมินผลแผนพัฒนาให้ประชาชนในท้องถิ่นทราบในที่เปิดเผยภายในสิบห้าวัน นับแต่วันรายงานผลและเสนอความเห็นดังกล่าวและต้องปิดประกาศไว้เป็นระยะเวลาไม่น้อยกว่าสามสิบวัน โดยอย่างน้อยปีละหนึ่งครั้งภายในเดือนธันวาคมของทุกปี

ดังนั้น เพื่อให้การปฏิบัติเป็นไปตามเจตนารมณ์ของรัฐธรรมนูญแห่งราชอาณาจักรไทย พุทธศักราช ๒๕๕๐ มาตรา ๒๘๗ วรรค ๓ และระเบียบกระทรวงมหาดไทยว่าด้วยการจัดทำแผนพัฒนาขององค์กรปกครองส่วนท้องถิ่น พ.ศ.๒๕๔๘ และแก้ไขเพิ่มเติม (ฉบับที่ ๓) พ.ศ.๒๕๖๑ ข้อ ๒๙ (๓) องค์การบริหารส่วนตำบลปึกเตียน จึงขอรายงานผลการดำเนินงาน การจัดทำงบประมาณการใช้จ่าย และผลการติดตามประเมินผลแผนพัฒนาท้องถิ่น (พ.ศ.๒๕๖๖ - ๒๕๗๐) ปีงบประมาณ พ.ศ.๒๕๖๗ (รอบปีงบประมาณ ๒๕๖๗) มาเพื่อให้ประชาชนในเขตองค์การบริหารส่วนตำบลปึกเตียนทราบ โดยทั่วกันต่อไป

โดยคณะกรรมการติดตามและประเมินผล
องค์การบริหารส่วนตำบลปึกเตียน

สารบัญ

เรื่อง	หน้า
ส่วนที่ ๑ บทนำ	๓-๒๑
ส่วนที่ ๒ วิสัยทัศน์ พันธกิจ ยุทธศาสตร์การพัฒนาและแนวทางการพัฒนา	๒๒-๒๕
ส่วนที่ ๓ ผลการพัฒนาขององค์การบริหารส่วนตำบลปึกเตียน ประจำปี ๒๕๖๖	๒๖-๓๐
ส่วนที่ ๔ ผลการวิเคราะห์สภาพแวดล้อม	๓๑-๓๓
ส่วนที่ ๕ ผลการปฏิบัติงานภาพรวม	๓๓-๔๗
ภาคผนวก ประกาศรายงานผลการติดตามและประเมินผลแผนพัฒนา คำสั่งที่ ๓๔๓/๒๕๖๗ แต่งตั้งคณะกรรมการติดตามและประเมินผลแผนพัฒนาฯ	

แสดงจำนวนโครงการและงบประมาณ
ตามแผนพัฒนาท้องถิ่น (พ.ศ. ๒๕๖๖-๒๕๗๐) ประจำปีงบประมาณ ๒๕๖๗
ที่ได้รับงบประมาณแยกตามแผนงาน ประจำปีงบประมาณ ๒๕๖๗

ยุทธศาสตร์แผนงาน	จำนวนโครงการที่ดำเนินการ	คิดเป็นร้อยละของโครงการทั้งหมด	จำนวนงบประมาณ	คิดเป็นร้อยละของงบประมาณทั้งหมด	หน่วยงานรับผิดชอบหลัก
๑. แผนงานงบกลาง	๗	๑๐.๗๗	๔,๓๘๙,๗๗๓.๔๕	๑๖.๓๘	สำนักปลัด
๑.๑ งบกลาง					
๒. แผนงานบริหารงานทั่วไป	๒๐	๓๐.๗๗	๑,๒๘๕,๔๑๖.๓๘	๕.๘๐	สำนักปลัด/ กองคลัง
๑.๒ บริหารงานทั่วไป					
๓. แผนงานรักษาความสงบภายใน	-	-	-	-	สำนักปลัด
๑.๓ รักษาความสงบภายใน					
๔. แผนงานการศึกษา	๑๒	๑๘.๕๗	๗๘๗,๒๙๔.๓๑	๒.๙๔	ศึกษา
๑.๔ บริหารทั่วไปเกี่ยวกับการศึกษา					
๕. แผนงานสาธารณสุข	๕	๗.๗๐	๙๒,๑๘๕	๐.๓๕	สำนักปลัด
๑.๕ บริหารทั่วไปเกี่ยวกับสาธารณสุข					
๖. แผนงานสังคมสงเคราะห์	๒	๓.๐๘	๓๗,๗๕๐	๐.๑๔	สำนักปลัด
๑.๖ บริหารทั่วไปเกี่ยวกับสังคมสงเคราะห์					

ส่วนที่ ๑ บทนำ

ตามพระราชบัญญัติสภาตำบลและองค์การบริหารส่วนตำบล พ.ศ. ๒๕๓๗ และแก้ไขเพิ่มเติมถึง ฉบับที่ ๗ พ.ศ. ๒๕๖๒ พระราชบัญญัติกำหนดแผนและขั้นตอนการกระจายอำนาจให้แก่องค์กรปกครองส่วนท้องถิ่น พ.ศ. ๒๕๔๒ ส่งผลให้องค์กรปกครองส่วนท้องถิ่นมีบทบาทและอำนาจหน้าที่ต่างๆ เพิ่มมากขึ้น ทั้งในด้านโครงสร้างพื้นฐาน ด้านงานส่งเสริมคุณภาพชีวิต ด้านการจัดระเบียบชุมชน/สังคม และการรักษาความสงบเรียบร้อย ด้านการวางแผน การส่งเสริมการลงทุนพาณิชย์กรรม และการท่องเที่ยว ด้านการบริหารจัดการ และการอนุรักษ์ทรัพยากรธรรมชาติ สิ่งแวดล้อม และด้านศิลปวัฒนธรรม จารีตประเพณี และภูมิปัญญาท้องถิ่น แม้ว่าองค์กรปกครองส่วนท้องถิ่นจะมีอำนาจหน้าที่เพิ่มมากขึ้น แต่องค์กรปกครองส่วนท้องถิ่นส่วนใหญ่ยังคงมีทรัพยากรจำกัด ทั้งทรัพยากรบุคคล งบประมาณ และวัสดุอุปกรณ์ เพื่อให้การดำเนินงานขององค์กรเป็นไปอย่างมีประสิทธิภาพ และประสิทธิผล มีความโปร่งใส และเกิดประโยชน์สูงสุดแก่ท้องถิ่นของตน จึงกำหนดให้องค์กรปกครองส่วนท้องถิ่น มีหน้าที่จัดทำแผนพัฒนาท้องถิ่น อันเป็นเครื่องมือที่สำคัญประการหนึ่งที่จะให้องค์กรปกครองส่วนท้องถิ่น สามารถดำเนินงานได้ตามเป้าหมาย ที่วางไว้ จึงจำเป็นต้องมีการกำหนดแผนพัฒนาที่สามารถตอบสนองต่อการทำงาน เพื่อพัฒนาท้องถิ่นและสามารถบ่งชี้ความสำเร็จของแผนได้ด้วยเหตุผลที่มีการวางแผน มีความสำคัญ ๕ ประการคือ

- ๑) เป็นการลดความไม่แน่นอนและปัญหาความยุ่งยากซับซ้อนที่จะเกิดขึ้นในอนาคต
- ๒) ทำให้เกิดการยอมรับแนวความคิดใหม่ๆ เข้ามาในองค์กร
- ๓) ทำให้การดำเนินการขององค์กรบรรลุเป้าหมายที่ปรารถนา
- ๔) เป็นการลดความสูญเสียของหน่วยงานที่ซ้ำซ้อน
- ๕) ทำให้เกิดความชัดเจนในการดำเนินงาน

ดังนั้น การวางแผนคือ ความพยายามที่เป็นระบบ (System attempt) เพื่อตัดสินใจเลือกแนวทางปฏิบัติที่ดีที่สุดสำหรับอนาคต เพื่อให้องค์กรบรรลุผลที่ปรารถนา จากที่กล่าวมาข้างต้น แม้ว่าองค์กรปกครองส่วนท้องถิ่น จะมีแผนพัฒนาท้องถิ่นที่ดีเท่าไรก็ตาม แต่หากไม่สามารถบ่งชี้ถึงผลการดำเนินงานที่เกิดขึ้นได้ ก็ไม่สามารถที่จะบ่งบอกความสำเร็จของแผนพัฒนาท้องถิ่นได้ “ระบบติดตาม” จึงเป็นเครื่องมือสำคัญที่ช่วยในการปรับปรุง ประสิทธิภาพในการดำเนินงาน รวมถึง “ระบบประเมินผล” ที่คอยเป็นตัวบ่งชี้ว่า ผลจากการดำเนินงาน เป็นไปตามหรือบรรลุตามเป้าหมายหรือไม่อย่างไร เพื่อนำข้อมูลดังกล่าวมาใช้ในการปรับปรุง แก้ไข ขยายขอบเขต หรือแม้แต่ยุติการดำเนินงาน

การติดตามและการประเมินผลถือได้ว่าเป็นเครื่องมือที่จำเป็นในการปรับปรุงประสิทธิภาพของโครงการ ที่ดำเนินการอยู่โดยที่ “การติดตาม” (monitoring) หมายถึง กิจกรรมภายในโครงการซึ่งถูกออกแบบมา เพื่อให้ข้อมูลป้อนกลับ (feedback) เกี่ยวกับการดำเนินงานโครงการ ปัญหาที่กำลังเผชิญอยู่และประสิทธิภาพของวิธีการดำเนินงาน หากไม่มีระบบติดตามของโครงการแล้ว ย่อมส่งผลให้เกิดความล่าช้าในการดำเนินงานให้ลุล่วง ค่าใช้จ่ายโครงการสูงเกินกว่าที่กำหนดไว้ กลุ่มเป้าหมายหลักของโครงการไม่ได้รับประโยชน์หรือได้รับน้อยกว่า ที่ควรจะเป็น เกิดปัญหาในการควบคุมคุณภาพของการดำเนินงาน เสียเวลาในการตรวจสอบความขัดแย้ง ในการปฏิบัติงานภายในหน่วยงานหรือระหว่างหน่วยงานกับกลุ่มเป้าหมายที่ได้รับประโยชน์จากโครงการ

ในทางตรงกันข้ามหากโครงการมีระบบติดตามที่ดีแล้ว จะก่อให้เกิดประสิทธิภาพในการใช้ต้นทุน (cost-effective) ดำเนินงานด้านต่างๆ เป็นการให้ข้อมูลป้อนกลับเกี่ยวกับการบรรลุเป้าหมายของโครงการต่าง ๆ การระบุปัญหาที่เกิดขึ้นในโครงการและการเสนอทางแก้ปัญหา การติดตามดูความสามารถในการเข้าถึงโครงการของกลุ่มเป้าหมาย การติดตามดูประสิทธิภาพในการดำเนินงานของส่วนต่างๆ ในโครงการ และการเสนอวิธีการปรับปรุงการดำเนินงานโดยส่วนใหญ่แล้วผู้บริหารโครงการมักจะไม่ให้ความสำคัญกับการวางระบบติดตามโครงการ เนื่องจากว่าเป็นสิ่งที่ต้องใช้เทคนิคเชิงวิชาการค่อนข้างสูง จึงปล่อยให้เป็นที่ของหน่วยงานระดับสูงกว่าเป็น

๑. ความหมายของการติดตามและประเมินผลแผนพัฒนา

เป็นการประเมินประสิทธิภาพประสิทธิผลของการดำเนินโครงการ กิจกรรม ซึ่งเป็นการประเมินทั้งแผนงาน นโยบายขององค์กรและประเมินผลการปฏิบัติงานของบุคคลในองค์กรว่าแผนยุทธศาสตร์และแนวทางที่ถูกกำหนดไว้ในรูปแบบของแผนนั้นดำเนินการบรรลุวัตถุประสงค์จริงหรือไม่ ตอบสนองต่อความต้องการของประชาชนหรือผู้ที่มีส่วนได้เสียทุกฝ่ายหรือไม่ การติดตามและประเมินผลไม่ใช่การตรวจสอบเพื่อการจับผิด แต่เป็นเครื่องมือทดสอบผลการทำงานเพื่อให้ทราบว่าผลที่เกิดขึ้นถูกต้องและเป็นไปตามวัตถุประสงค์มากน้อยเพียงไร เป็นการติดตามและประเมินผลยุทธศาสตร์การพัฒนา แผนพัฒนาท้องถิ่นว่าเป็นไปตามความต้องการของประชาชนในท้องถิ่นหรือไม่ นโยบายสาธารณะที่กำหนดไว้ในรูปของการวางแผนแบบมีส่วนร่วมของประชาชนหรือการประชาคมท้องถิ่นได้ดำเนินการตามเป้าหมายที่กำหนดไว้หรือไม่ ระยะเวลาในการดำเนินการสอดคล้องกับงบประมาณและสภาพพื้นที่ของท้องถิ่นหรือไม่ การติดตามและประเมินผลเป็นการวัดระดับความสำเร็จหรือล้มเหลวของยุทธศาสตร์การพัฒนา แผนพัฒนาสามปี ซึ่งครอบคลุมถึงสิ่งแวดล้อมของนโยบาย (environments or contexts) การประเมินปัจจัยนำเข้าหรือทรัพยากรที่ใช้โครงการ (input) การติดตามและประเมินผลกระบวนการนำนโยบายไปปฏิบัติ (implementation process) การประเมินผลผลิตนโยบาย (policy outputs) การประเมินผลลัพธ์นโยบาย (policy outcomes) และการประเมินผลกระทบนโยบาย (policy impacts) สิ่งที่จะได้รับหรือสนองตอบกลับจากการติดตามและประเมินผลก็คือจะช่วยให้ผู้บริหารท้องถิ่นนำไปเป็นเครื่องมือในการปรับปรุงนโยบาย ยุทธศาสตร์การพัฒนา แผนพัฒนาท้องถิ่น และการเปลี่ยนแปลงของพื้นที่และนโยบายของรัฐบาลหรืออาจใช้เป็นเครื่องมือในการเลือกที่จะกระทำหรือไม่กระทำหรือยกเลิกโครงการในกรณีที่ไม่เกิดความคุ้มค่าต่อประชาชนหรือประชาชนไม่พึงพอใจ ซึ่งการติดตามและประเมินผลนี้มีทั้งในรูปของคณะกรรมการติดตามและประเมินผลแผน สมาชิกสภาท้องถิ่น ประชาชนในพื้นที่ องค์กรภาคประชาสังคมหรือองค์กรทางสังคม องค์กรเอกชน หน่วยงานราชการที่มีหน้าที่กำกับดูแลหน่วยงานราชการอื่นๆ และที่สำคัญที่สุดคือผู้รับผิดชอบโครงการโดยตรง

๑. ความสำคัญของ การติดตามและประเมินผล

เมื่อองค์กรปกครองส่วนท้องถิ่นได้ดำเนินการประกาศใช้แผนยุทธศาสตร์การพัฒนา แผนพัฒนาท้องถิ่น และการนำแผนพัฒนาท้องถิ่นไปสู่การจัดทำงบประมาณรายจ่ายประจำปี งบประมาณรายจ่ายเพิ่มเติม การจ่ายขาดเงินสะสม งบประมาณเงินอุดหนุนเฉพาะกิจและงบประมาณรายจ่ายด้วยวิธีการอื่นๆ เมื่อมีการใช้จ่ายงบประมาณ ก็ต้องมีการตรวจสอบผลการใช้จ่ายงบประมาณว่าดำเนินการไปอย่างไรบ้าง บรรลุวัตถุประสงค์มากน้อยเพียงใด ก็คือการใช้วิธีการติดตามและประเมินผลแผนพัฒนา

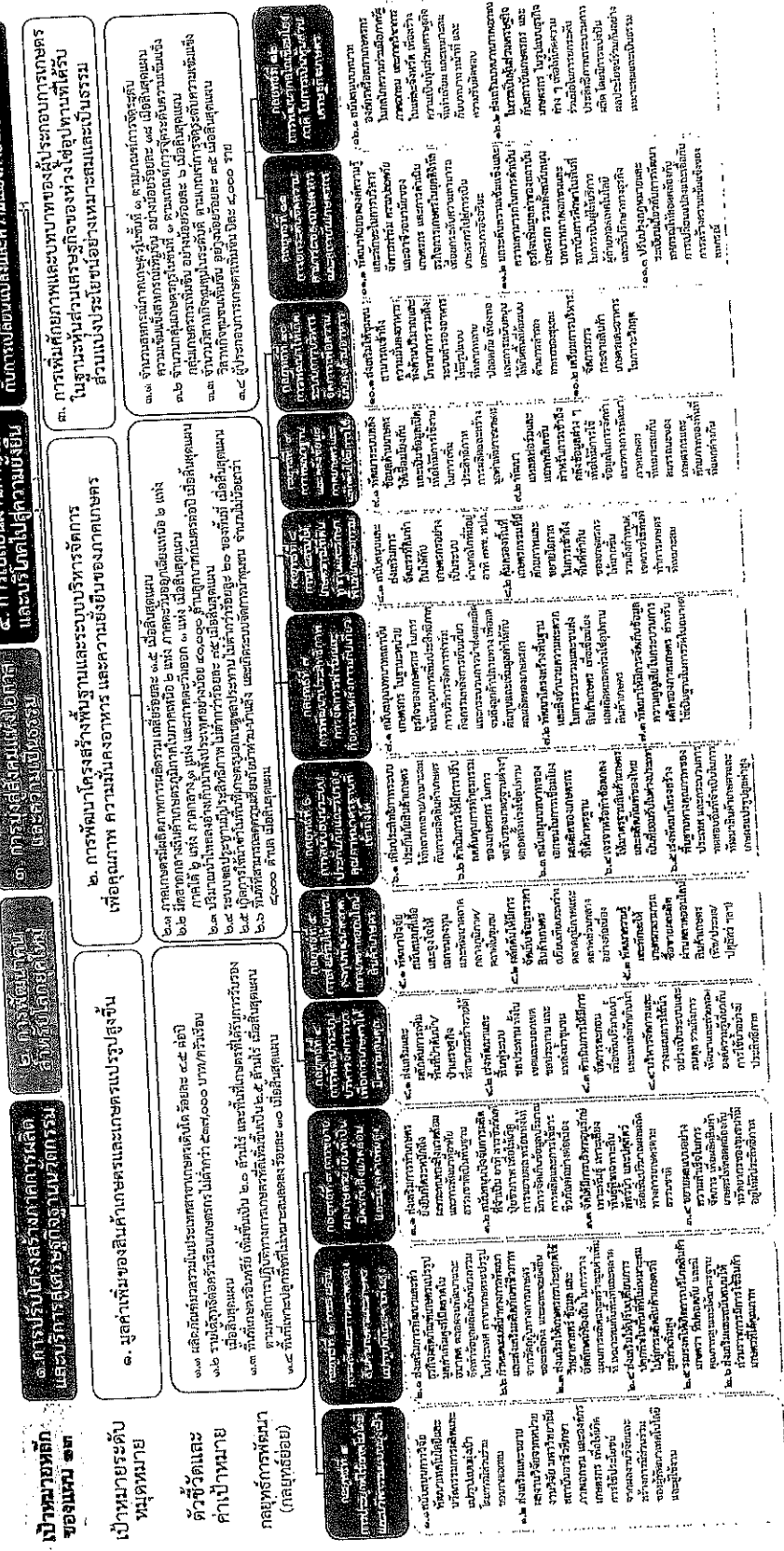
การนำแผนไปจัดทำงบประมาณนี้เป็นไปตามระเบียบกระทรวงมหาดไทย ว่าด้วยวิธีการงบประมาณขององค์กรปกครองส่วนท้องถิ่น พ.ศ. ๒๕๖๓ ข้อ ๒๒ ให้ใช้แผนพัฒนาขององค์กรปกครองส่วนท้องถิ่น เป็นแนวทางในการจัดทำงบประมาณ ให้หัวหน้าหน่วยงานจัดทำประมาณการรายรับ และประมาณการรายจ่าย และให้หัวหน้าหน่วยงานคลังรวบรวมรายงานการเงินและสถิติต่างๆ ของทุกหน่วยงานเพื่อใช้ประกอบการคำนวณขอตั้งงบประมาณเสนอต่อเจ้าหน้าที่งบประมาณ

ระเบียบกระทรวงมหาดไทย ว่าด้วยเงินอุดหนุนขององค์กรปกครองส่วนท้องถิ่น พ.ศ. ๒๕๕๙ แก้ไขเพิ่มเติมถึง (ฉบับที่ ๒) พ.ศ.๒๕๖๓ ข้อ ๑ ข้อ ๗ วรรค ๑ ข้อ ๔ ข้อ ๘ (๑) องค์กรปกครองส่วนท้องถิ่นอาจตั้งงบประมาณให้เงินอุดหนุนหน่วยงานที่ขอรับเงินอุดหนุนได้ภายใต้หลักเกณฑ์ ดังนี้

๒. วิเคราะห์สมมติฐานการตัดสินใจและประเมินผล

- ๑) เพื่อปรับปรุงประสิทธิภาพการจัดการและการบริหาร
- ๒) เพื่อการปรับปรุงแผนงาน
- ๓) เพื่อประเมินความเหมาะสมของการเปลี่ยนแปลงที่เกิดขึ้นกับโครงการ
- ๔) เพื่อระบุแนวทางที่จะปรับปรุงมาตรการที่จะนำไปใช้ให้เหมาะสม
- ๕) เพื่อความกระฉับกระชวยของแผนงาน
- ๖) เพื่อการพัฒนาแผนงาน
- ๗) เพื่อตอบสนองความต้องการของผู้ให้การสนับสนุนทางการเงิน
- ๘) เพื่อทดสอบแนวความคิดริเริ่มในการแก้ไขปัญหาของท้องถิ่น
- ๙) เพื่อการตัดสินใจที่จะขยายโครงการหรือยุติโครงการ

๓. แผนปฏิบัติการย่อย



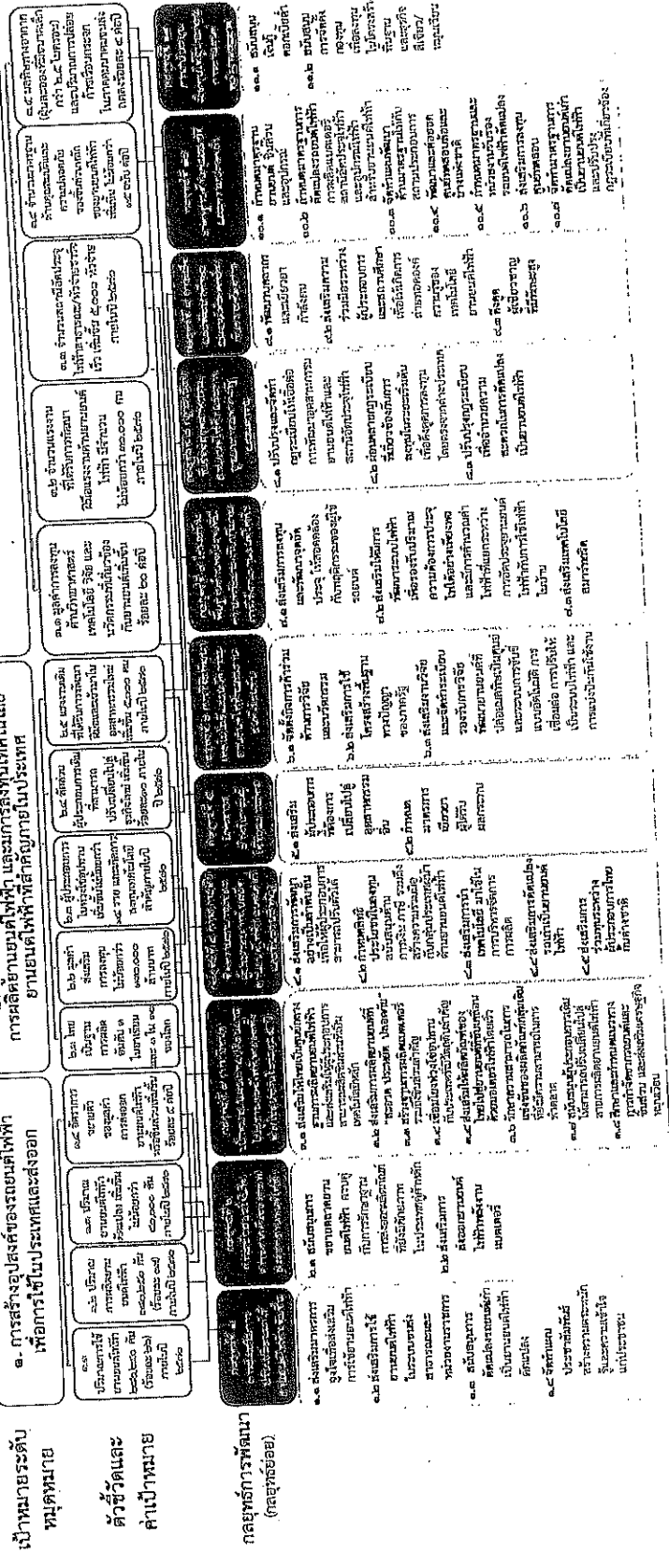
๓. แผนปฏิบัติการ

๔. การเปลี่ยนผ่านการผลิตและบริโภค ไปสู่ความยั่งยืน

๕. การปรับปรุงโครงสร้างภาคการผลิตและบริการ ผู้ประกอบการชุมชนท้องถิ่น

๖. การพัฒนาผลิตภัณฑ์ การผลิตอาหารปลอดภัยและปลอดภัย

๗. การสร้างความพร้อมของประชาชนอย่างเป็นระบบ



เป้าหมายระดับ หน่วยงาน
ตัวชี้วัดและ คำเป้าหมาย

กลยุทธ์การพัฒนา (กลยุทธ์ย่อย)

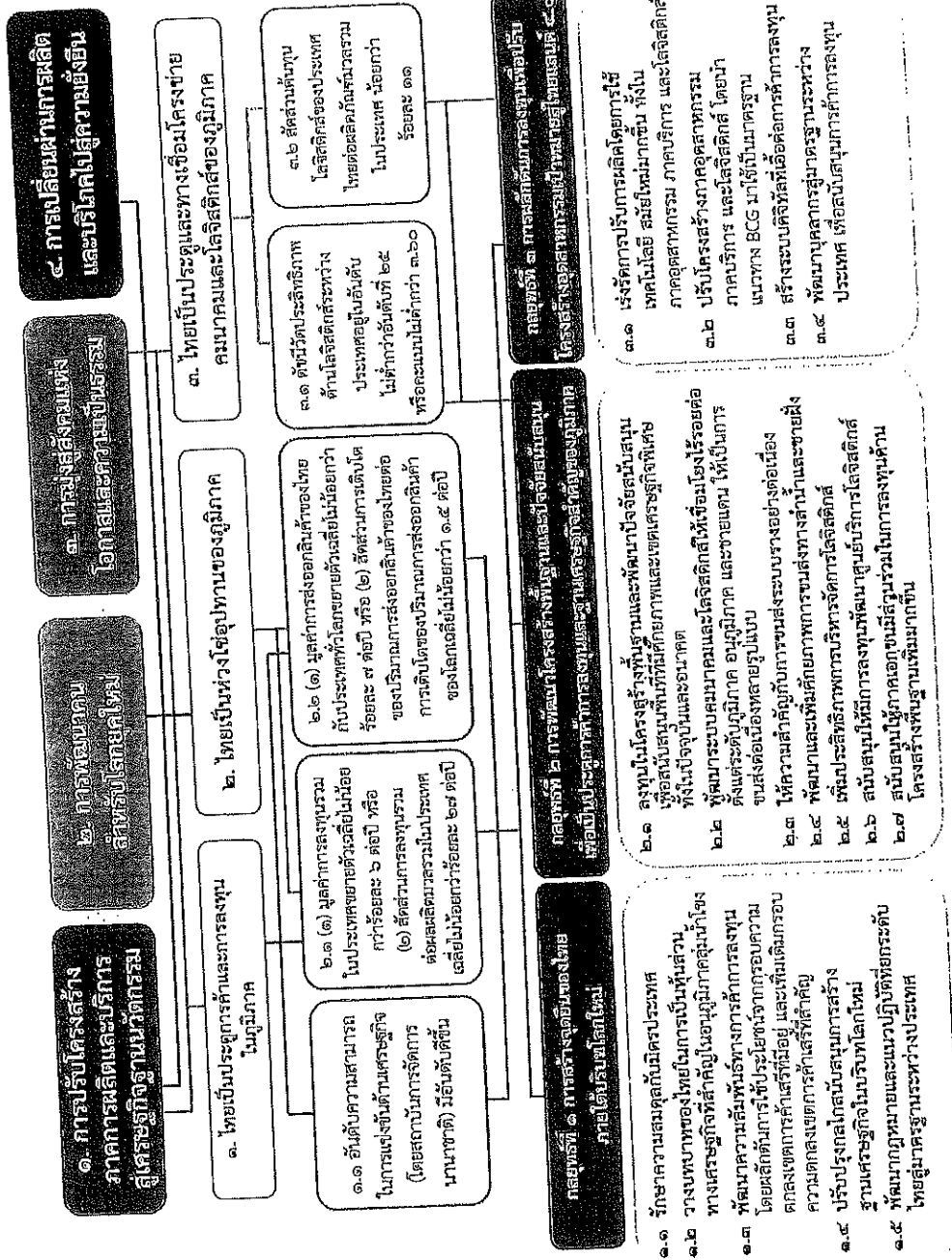
๓. แผนปฏิบัติการ

เป้าหมายหลัก
ของแผน ๑๓

เป้าหมายระดับ
หมวดหมู่

ตัวชี้วัดและ
ค่าเป้าหมาย

กลยุทธ์การพัฒนา
(กลยุทธ์ย่อย)



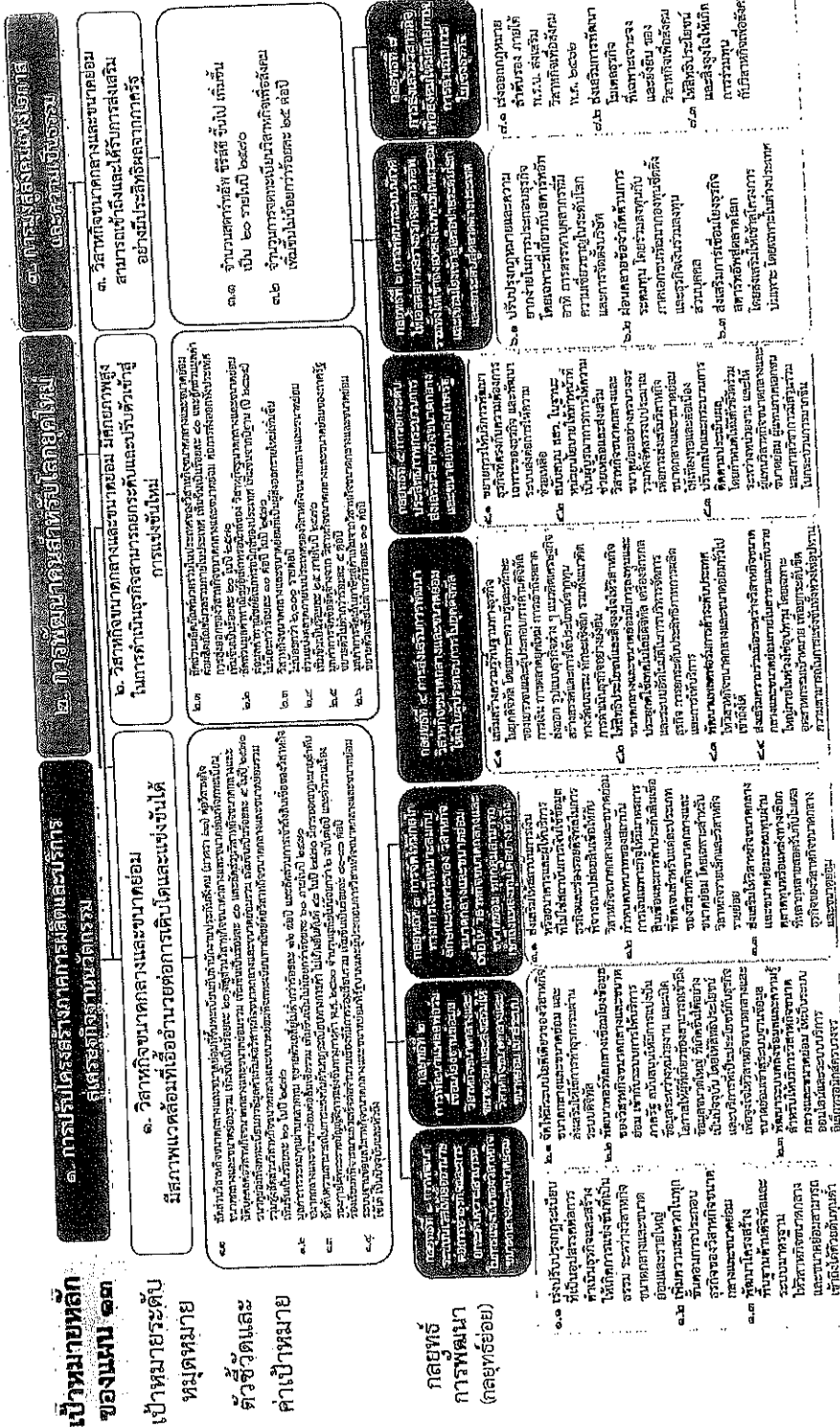
๓. แผนที่เกิดกลยุทธ์

เป้าหมายหลัก
ของแผน ๓๓

เป้าหมายระดับ
หมู่เป้าหมาย

ตัวชี้วัดและ
ค่าเป้าหมาย

กลยุทธ์
การพัฒนา
(กลยุทธ์ย่อย)



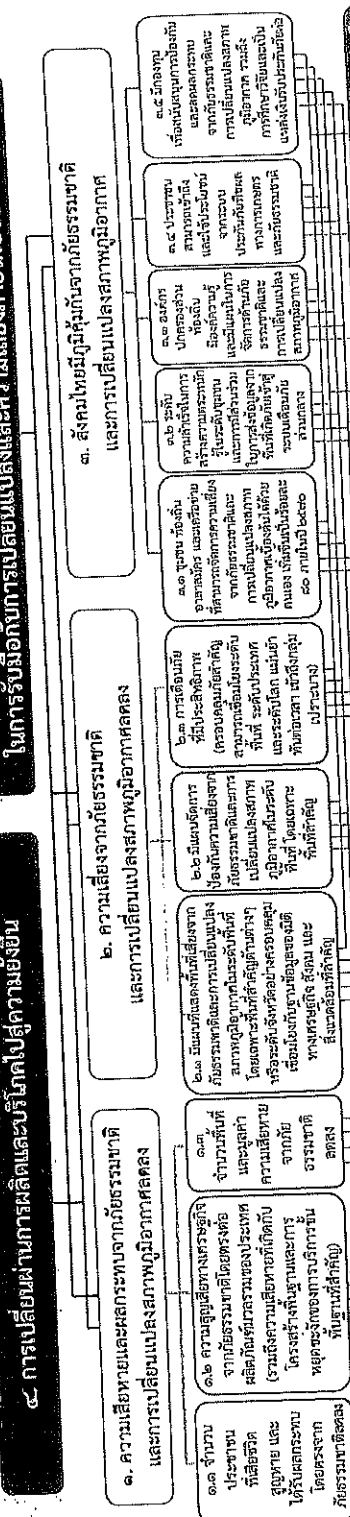
๓. แผนชี้กลยุทธ์

เป้าหมายหลัก ของแผน ๑๓

เป้าหมายระดับ หมายความว่า

ตัวชี้วัดและ ค่าเป้าหมาย

๕. การเสริมสร้างความสามัคคีของประเทศไทย ในการรับมือกับการเปลี่ยนแปลงและความเสี่ยงภายใต้บริบทโลกใหม่



๓. สังคมไทยมีภูมิคุ้มกันจากภัยธรรมชาติ
และการเปลี่ยนแปลงสภาพภูมิอากาศ

๓.๑ ขอบข่าย และทิศทาง การเตรียมความพร้อมรับมือภัยธรรมชาติ

๓.๒ ความเสี่ยง ความเสียหาย ความเสียหายจากภัยธรรมชาติและภัยพิบัติ

๓.๓ การเตือนภัย การแจ้งเตือนภัย การแจ้งเตือนภัย การแจ้งเตือนภัย

๓.๔ ความเสียหายและผลกระทบจากภัยธรรมชาติและภัยพิบัติ

๓.๕ การบรรเทาผลกระทบจากภัยธรรมชาติและภัยพิบัติ

๒. ความเสี่ยงจากภัยธรรมชาติ
และการเปลี่ยนแปลงสภาพภูมิอากาศ

๒.๑ ความเสียหายและผลกระทบจากภัยธรรมชาติและภัยพิบัติ

๒.๒ ความเสียหายและผลกระทบจากภัยธรรมชาติและภัยพิบัติ

๒.๓ ความเสียหายและผลกระทบจากภัยธรรมชาติและภัยพิบัติ

๒.๔ ความเสียหายและผลกระทบจากภัยธรรมชาติและภัยพิบัติ

๒.๕ ความเสียหายและผลกระทบจากภัยธรรมชาติและภัยพิบัติ

กลยุทธ์ ๑ การป้องกันและลดผลกระทบจากภัยธรรมชาติและภัยพิบัติ
(กลยุทธ์ย่อย)

๑.๑ สี่ส่วนในการจัดการความเสี่ยงภัยธรรมชาติและภัยพิบัติ

๑.๒ การประเมินความเสี่ยงภัยธรรมชาติและภัยพิบัติ

๑.๓ การเตรียมความพร้อมรับมือภัยธรรมชาติและภัยพิบัติ

๑.๔ การบรรเทาผลกระทบจากภัยธรรมชาติและภัยพิบัติ

๑.๕ การฟื้นฟูและบูรณะภัยธรรมชาติและภัยพิบัติ

๒.๑ การเตือนภัย การแจ้งเตือนภัย การแจ้งเตือนภัย การแจ้งเตือนภัย

๒.๒ ความเสียหายและผลกระทบจากภัยธรรมชาติและภัยพิบัติ

๒.๓ ความเสียหายและผลกระทบจากภัยธรรมชาติและภัยพิบัติ

๒.๔ ความเสียหายและผลกระทบจากภัยธรรมชาติและภัยพิบัติ

๒.๕ ความเสียหายและผลกระทบจากภัยธรรมชาติและภัยพิบัติ

๓.๑ ขอบข่าย และทิศทาง การเตรียมความพร้อมรับมือภัยธรรมชาติ

๓.๒ ความเสี่ยง ความเสียหาย ความเสียหายจากภัยธรรมชาติและภัยพิบัติ

๓.๓ การเตือนภัย การแจ้งเตือนภัย การแจ้งเตือนภัย การแจ้งเตือนภัย

๓.๔ ความเสียหายและผลกระทบจากภัยธรรมชาติและภัยพิบัติ

๓.๕ การบรรเทาผลกระทบจากภัยธรรมชาติและภัยพิบัติ

๔.๑ ทัศนคติและจิตสำนึกของประชาชน

๔.๒ ความรู้ ความเข้าใจเกี่ยวกับภัยธรรมชาติและภัยพิบัติ

๔.๓ การเข้าถึงบริการและข้อมูลเกี่ยวกับภัยธรรมชาติและภัยพิบัติ

๔.๔ การมีส่วนร่วมของประชาชนในการจัดการภัยธรรมชาติและภัยพิบัติ

๔.๕ การบูรณาการข้อมูลและข้อมูลเกี่ยวกับภัยธรรมชาติและภัยพิบัติ

๓. แผนที่เกิดยุทธศาสตร์

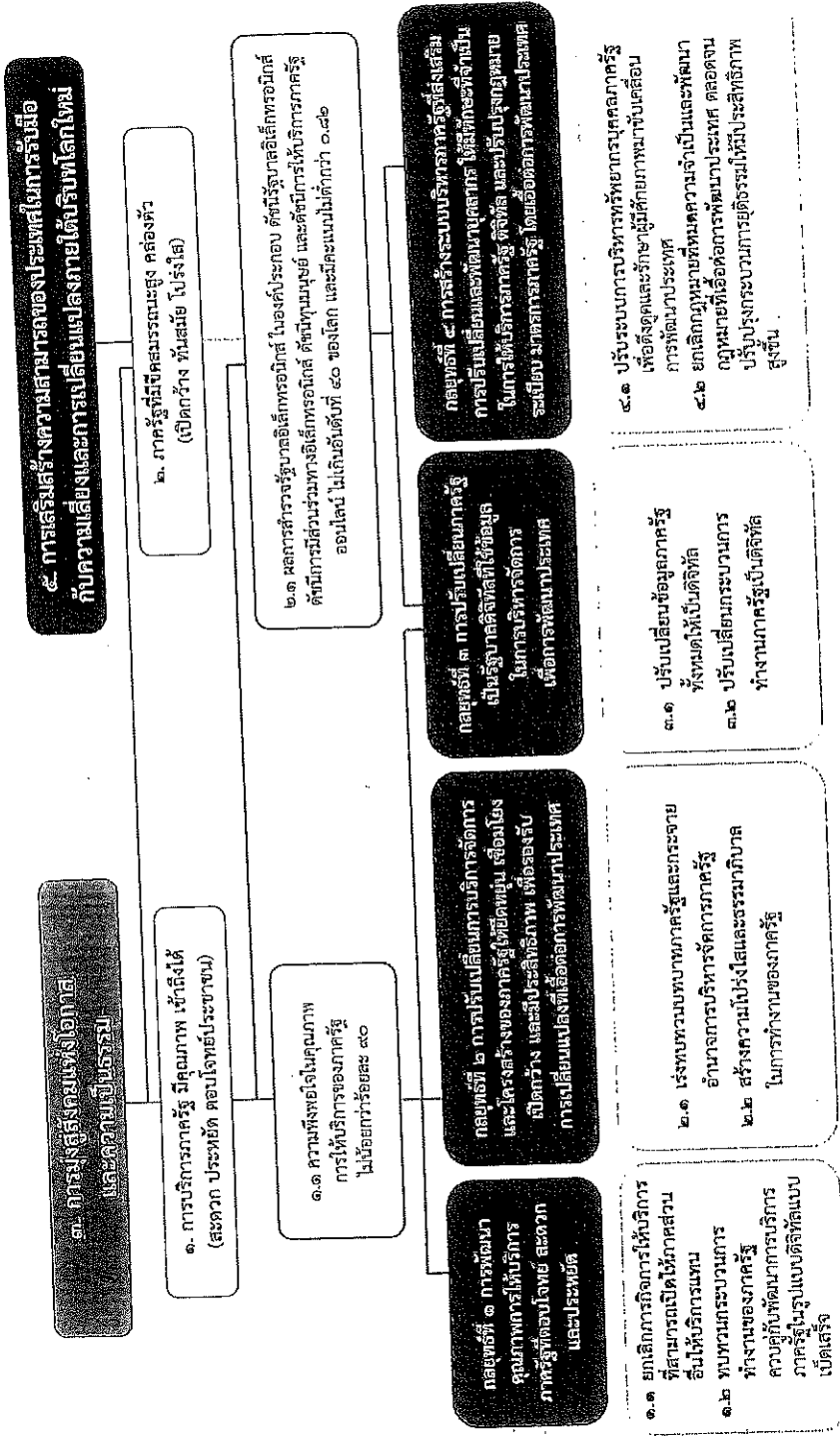
เป้าหมายหลัก

ของแผน ๑๓

เป้าหมายระดับ
หมวดหมาย

ตัวชี้วัดและ
ค่าเป้าหมาย

ยุทธศาสตร์พัฒนา
(กลยุทธ์ย่อย)



๖. ยุทธศาสตร์การพัฒนาด้านศิลปะ วัฒนธรรม จารีตประเพณี และภูมิปัญญาท้องถิ่น

- การส่งเสริมสนับสนุนด้านศิลปะ วัฒนธรรม ประเพณี ศาสนา และภูมิปัญญาท้องถิ่น

- การส่งเสริมสนับสนุน การอนุรักษ์โบราณสถานโบราณวัตถุ พิพิธภัณฑสถานแห่งชาติ พิพิธภัณฑ

พื้นบ้าน

- การส่งเสริมและสนับสนุนภูมิปัญญาท้องถิ่น

ฯลฯ

๗. ยุทธศาสตร์การพัฒนาด้านกระบวนการบริหารจัดการที่ดีในองค์กรและการมีส่วนร่วมของประชาชน

- การบริหารงานแบบบูรณาการโดยมียุทธศาสตร์ชาติเป็นเป้าหมายหลักยึดประชาชนเป็นศูนย์กลางตามหลักปรัชญาเศรษฐกิจพอเพียง

- ภาครัฐมีความโปร่งใส ประชาชนมีส่วนร่วมในการพัฒนาปลอดการทุจริตและประพฤติมิชอบ

- ภาครัฐมีความทันสมัย โดยพัฒนาและปรับปรุงระบบวิธีการปฏิบัติราชการให้ทันสมัย

- ส่งเสริมและพัฒนาบุคลากรในองค์กรให้เป็นคนดี คนเก่งยึดหลักคุณธรรม จริยธรรม มีจิตสำนึก มีความสามารถสูง มุ่งมั่นและเป็นมืออาชีพ

- ปรับปรุง พัฒนาอาคารสถานที่ พัสตุและทรัพย์สินสำหรับการปฏิบัติงานให้ดีและทันสมัย

ฯลฯ

วิสัยทัศน์ “ปึกเตียนเมืองแห่งความสุขและรอยยิ้ม”(Puktian s Smile and Happiness)”

พันธกิจ

๑. จัดให้มีและบำรุงรักษาทางบกและทางน้ำ และมีการวางระบบผังเมือง

๒. จัดให้มีระบบสาธารณสุขปกครุให้ครบครันในทุกพื้นที่

๓. ส่งเสริมด้านการศึกษา ด้านอนามัย ด้านสิ่งแวดล้อมและความเป็นอยู่ของประชาชน

๔. จัดให้มีการประชามคมหมู่บ้าน ตำบล และส่งเสริมให้ประชาชนเข้าร่วมในการดำเนินงาน กิจกรรมต่าง ๆ ของท้องถิ่น

๕. พัฒนาระบบการบริหารงาน

๖. บำรุงและส่งเสริมการประกอบอาชีพของประชาชน

๗. กำจัดมูลฝอย สิ่งปฏิกูล และน้ำเสีย

จุดมุ่งหมายเพื่อการพัฒนา

๑. การคมนาคมทั้งทางบกและทางน้ำมีความสะดวก รวดเร็ว และมีระบบผังเมืองที่ถูกต้อง

๒. มีระบบสาธารณสุขปกครุครบทุกพื้นที่

๓. ประชาชนมีความรู้ มีคุณภาพชีวิตที่ดี รวมทั้งมีสุขภาพแข็งแรง ปราศจากโรคภัย ห่างไกล

ยาเสพติด

๔. เพื่อให้ประชาชนมีส่วนร่วมในการพัฒนาท้องถิ่นแบบบูรณาการ

๕. ประชาชนมีอาชีพ และมีรายได้เพียงพอ

๖. ช่องทางในการรับรู้ข้อมูลข่าวสารที่ทันสมัยของประชาชนเพิ่มขึ้น

๗. สิ่งแวดล้อมไม่เป็นมลพิษ

โดยหมวดหมายทั้ง ๑๓ ประการ แบ่งออกได้เป็น ๔ มิติ ดังนี้

๑ มิติภาคการผลิตและบริการเป้าหมาย

หมวดหมายที่ ๑ ไทยเป็นประเทศชั้นนำด้านสินค้าเกษตรและเกษตรแปรรูปมูลค่าสูง

หมวดหมายที่ ๒ ไทยเป็นจุดหมายของการท่องเที่ยวที่เน้นคุณภาพและความยั่งยืน

หมวดหมายที่ ๓ ไทยเป็นฐานการผลิตยานยนต์ไฟฟ้าที่สำคัญของโลก

หมวดหมายที่ ๔ ไทยเป็นศูนย์กลางทางการแพทย์และสุขภาพมูลค่าสูง

หมวดหมายที่ ๕ ไทยเป็นประตูการค้าการลงทุนและยุทธศาสตร์ทางโลจิสติกส์ที่สำคัญ ของภูมิภาค

หมวดหมายที่ ๖ ไทยเป็นศูนย์กลางอุตสาหกรรมอิเล็กทรอนิกส์อัจฉริยะและอุตสาหกรรม ดิจิทัลของอาเซียน

๒ มิติโอกาสและความเสมอภาคทางเศรษฐกิจและสังคม

หมวดหมายที่ ๗ ไทยมีวิสาหกิจขนาดกลางและขนาดย่อมที่เข้มแข็ง มีศักยภาพสูง และสามารถ แข่งขันได้

หมวดหมายที่ ๘ ไทยมีพื้นที่และเมืองอัจฉริยะที่น่าอยู่ ปลอดภัย เด็บโตได้อย่างยั่งยืน

หมวดหมายที่ ๙ ไทยมีความยากจนข้ามรุ่นลดลง และมีความคุ้มครองทางสังคมที่เพียงพอ เหมาะสม

๓ มิติความยั่งยืนของทรัพยากรธรรมชาติและสิ่งแวดล้อม

หมวดหมายที่ ๑๐ ไทยมีเศรษฐกิจหมุนเวียนและสังคมคาร์บอนต่ำ

หมวดหมายที่ ๑๑ ไทยสามารถลดความเสี่ยงและผลกระทบจากภัยธรรมชาติและ การเปลี่ยนแปลง สภาพ

ภูมิอากาศ

๔ มิติปัจจัยผลักดันการพลิกโฉมประเทศ

หมวดหมายที่ ๑๒ ไทยมีกำลังคนสมรรถนะสูง มุ่งเรียนรู้อย่างต่อเนื่อง ตอบโจทย์การพัฒนา แห่งอนาคต

หมวดหมายที่ ๑๓ ไทยมีภาครัฐที่ทันสมัย มีประสิทธิภาพ และตอบโจทย์ประชาชน

๔	โครงการก่อสร้างถนนลาดยางผิวจราจรแอสฟัลท์ติกคอนกรีต หมู่ ๓ สายทางเข้าหน่วยงานราชการ (กองพิสูจน์หลักฐานและ รพ.สต.ปึกเตียน)	๑,๓๔๐,๐๐๐	กองช่าง	ใช้จ่ายเงินสะสม ๒๕๖๗
๕	โครงการก่อสร้างถนนลาดยางผิวจราจรแอสฟัลท์ติกคอนกรีต หมู่ ๓ ซอยเข้าวัดปึกเตียน	๑,๑๖๕,๐๐๐	กองช่าง	ใช้จ่ายเงินสะสม ๒๕๖๗
๗	โครงการปรับปรุงผิวจราจรหินคลุกสายเกาะสะเดา หมู่ ๒ ตลอดสาย ตำบลปึกเตียน อ.ท่ายาง จ.เพชรบุรี	๒๑๗,๐๐๐	กองช่าง	ใช้จ่ายเงินสะสม ๒๕๖๗
๘	โครงการก่อสร้างรางส่งน้ำคอนกรีตเสริมเหล็ก บริเวณทางเข้าหมู่บ้านหนองทราย หมู่ ๑	๘๑๕,๙๐๐	กองช่าง	ใช้จ่ายเงินสะสม ๒๕๖๗
	รวมโครงการก่อสร้าง	๖,๓๕๑,๐๐๐		ใช้จ่ายเงินสะสม ๒๕๖๗
ลำดับ ที่	ครุภัณฑ์	งบประมาณ	หน่วยงาน รับผิดชอบ	หมายเหตุ
๑	โครงการจัดซื้อกล้องโทรทัศน์วงจรปิด CCTV พร้อมติดตั้ง	๒,๕๐๐,๐๐๐	กองช่าง	ใช้จ่ายเงินสะสม ๒๕๖๗
๒	จ้างเหมาจัดทำและติดตั้งซุ้มเฉลิมพระเกียรติ องค์การบริหารส่วนตำบลปึกเตียน	๑๕๐,๐๐๐	กองช่าง	ใช้จ่ายเงินสะสม ๒๕๖๗
	รวมครุภัณฑ์	๒,๖๕๐,๐๐๐		ใช้จ่ายเงินสะสม ๒๕๖๗
	โครงการก่อสร้าง + ครุภัณฑ์ = รวม	๘,๐๐๑,๐๐๐		ใช้จ่ายเงินสะสม ๒๕๖๗
๓	เครื่องคอมพิวเตอร์โน้ตบุ๊กสำหรับงานประมวลผล	๒๓,๕๐๐	กองช่าง	ข้อบัญญัติ ๖๗
๔	ค่าจ้างออกแบบ รับรองแบบ ควบคุมงาน	๖๖๐,๑๖๕	กองช่าง	ข้อบัญญัติ ๖๗
	รวม	๖๘๓,๖๖๕		

๒.แผนงานงบกลาง

ยุทธศาสตร์การพัฒนาด้านการส่งเสริมคุณภาพชีวิต เช่น การพัฒนาส่งเสริมสนับสนุนด้านสังคมสงเคราะห์

ลำดับที่	โครงการ/กิจกรรม	งบประมาณ	หน่วยงาน รับผิดชอบ	หมายเหตุ
๑	เงินสมทบกองทุนประกันสังคม	๕๘,๔๖๔	สำนักปลัด	ข้อบัญญัติ ๖๗
๒	เงินสมทบกองทุนเงินทดแทน	๑,๒๖๐	สำนักปลัด	ข้อบัญญัติ ๖๗
๓	เบี้ยยังชีพผู้สูงอายุ	๓,๓๙๒,๖๐๐	สำนักปลัด	ข้อบัญญัติ ๖๗
๔	เบี้ยยังชีพความพิการ	๕๓๓,๖๐๐	สำนักปลัด	ข้อบัญญัติ ๖๗
๕	เบี้ยยังชีพผู้ป่วยเอดส์	๒๔,๐๐๐	สำนักปลัด	ข้อบัญญัติ ๖๗
๖	เงินสำรองจ่าย	๑๔,๑๐๙.๕๕	สำนักปลัด	ข้อบัญญัติ ๖๗
๗	เงินสมทบกองทุนบำเหน็จบำนาญข้าราชการส่วนท้องถิ่น (ก.บ.ท.)	๓๖๕,๗๔๐	สำนักปลัด	ข้อบัญญัติ ๖๗
	รวม	๔,๓๘๙,๗๗๓.๕๕		

๔.แผนงานการศึกษา

ยุทธศาสตร์การพัฒนาด้านการส่งเสริมคุณภาพชีวิต เช่น การพัฒนาส่งเสริมสนับสนุนด้านการศึกษา

ลำดับ ที่	โครงการ/กิจกรรม	งบประมาณ	หน่วยงาน รับผิดชอบ	หมายเหตุ
๑	โครงการวันเด็กแห่งชาติ	๙๙,๙๘๙.๓๑	กองการศึกษา	ข้อบัญญัติ ๖๗
๒	เครื่องคอมพิวเตอร์ สำหรับงานประมวลผล แบบที่ ๒ (จอแสดงภาพขนาดไม่น้อยกว่า ๑๙ นิ้ว)	๓๑,๐๐๐	กองการศึกษา	ข้อบัญญัติ ๖๗
๓	เครื่องพิมพ์ Multifunction เลเซอร์ หรือ LED สี	๑๖,๐๐๐	กองการศึกษา	ข้อบัญญัติ ๖๗
๔	โครงการทัศนศึกษานอกสถานที่ของนักเรียนศูนย์พัฒนาเด็กเล็ก	๙,๕๕๐	กองการศึกษา	ข้อบัญญัติ ๖๗
๕	โครงการประชุมผู้ปกครองศูนย์พัฒนาเด็กเล็ก	๑,๗๔๐	กองการศึกษา	ข้อบัญญัติ ๖๗
๖	โครงการสนับสนุนค่าใช้จ่ายการบริหารสถานศึกษา	๑๗๓,๕๔๕	กองการศึกษา	ข้อบัญญัติ ๖๗
๗	เครื่องปรับอากาศ	๘๘,๐๐๐	กองการศึกษา	ข้อบัญญัติ ๖๗
๘	ตู้บานเลื่อนกระจก	๒๒,๐๐๐	กองการศึกษา	ข้อบัญญัติ ๖๗
๙	พัดลมโคจร	๑๒,๐๐๐	กองการศึกษา	ข้อบัญญัติ ๖๗
๑๐	เครื่องคอมพิวเตอร์ สำหรับงานประมวลผล แบบที่ ๒ (จอแสดงภาพขนาดไม่น้อยกว่า ๑๙ นิ้ว)	๓๑,๐๐๐	กองการศึกษา	ข้อบัญญัติ ๖๗
๑๑	เครื่องพิมพ์ Multifunction เลเซอร์ หรือ LED สี	๑๖,๐๐๐	กองการศึกษา	ข้อบัญญัติ ๖๗
๑๒	อุดหนุนโรงเรียนบ้านดอนเตาอิฐ	๒๘๖,๔๗๐	กองการศึกษา	ข้อบัญญัติ ๖๗
	รวม	๗๘๗,๒๙๔.๓๑		

๔.แผนงานสาธารณสุข

ยุทธศาสตร์การพัฒนาด้านการส่งเสริมคุณภาพชีวิต เช่น การพัฒนาส่งเสริมสนับสนุนด้านสาธารณสุข

ลำดับ ที่	โครงการ/กิจกรรม	งบประมาณ	หน่วยงาน รับผิดชอบ	หมายเหตุ
๑	โครงการควบคุมป้องกันโรคพิษสุนัขบ้า	๑๔,๘๑๕	สำนักปลัด	ข้อบัญญัติ ๖๗
๒	โครงการควบคุมโรคขาดสารไอโอดีนของสมเด็จพระกนิษฐาธิราชเจ้ากรมสมเด็จพระเทพรัตนราชสุดาฯ สยามบรมราชกุมารี	๒๖,๔๕๐	สำนักปลัด	ข้อบัญญัติ ๖๗
๓	โครงการฉีดพ่นหมอกควัน	๑๐,๘๒๐	สำนักปลัด	ข้อบัญญัติ ๖๗
๔	โครงการช่วยลดการติดเอดส์จากแม่สู่ลูก สภากาชาดไทย พระเจ้าวรวงศ์เธอพระองค์เจ้าโสมสวลี กรมหมื่นสุทธนารีนาถ	๒๐,๐๕๐	สำนักปลัด	ข้อบัญญัติ ๖๗
๕	โครงการสืบสานพระราชปณิธานสมเด็จพระย่าด้านภัยมะเร็งเต้านม	๒๐,๐๕๐	สำนักปลัด	ข้อบัญญัติ ๖๗
	รวม	๙๒,๑๘๕		

ส่วนที่ ๔

ผลการวิเคราะห์สภาพแวดล้อม

ในการติดตามและประเมินผลแผนพัฒนาจะต้องมีการวิเคราะห์สภาพแวดล้อมของท้องถิ่นดำเนินการวิเคราะห์สภาพแวดล้อมท้องถิ่น ในระดับชุมชนและทั้งในเขตองค์กรปกครองส่วนท้องถิ่นและรวมทั้งตำบล อำเภอ เนื่องจากในเขต อบต. นั้นมีหมู่บ้านที่บางส่วนหรือและส่วนใหญ่อยู่ในเขต อปท. และเขต อปท. ข้างเคียง ซึ่งมีปฏิสัมพันธ์ซึ่งกันและกันกับสภาพแวดล้อมภายใต้สังคมที่เป็นทั้งระบบเปิดมากกว่าระบบปิดในปัจจุบัน การวิเคราะห์สภาพแวดล้อมเป็นการวิเคราะห์สภาพแวดล้อมทั้งภายนอกและภายใน โดยผลการวิเคราะห์สภาพแวดล้อมมีดังนี้

๑. ผลการวิเคราะห์สภาพแวดล้อมภายนอก

เป็นการตรวจสอบ ประเมินและกรองปัจจัยหรือข้อมูลจากสภาพแวดล้อมภายนอกที่มีผลกระทบต่อท้องถิ่น เช่น สภาพเศรษฐกิจ เทคโนโลยี การเมือง กฎหมาย สังคม สิ่งแวดล้อม วิเคราะห์เพื่อให้เกิดการบูรณาการ (integration) ร่วมกันกับองค์กรปกครองส่วนท้องถิ่น หน่วยงานราชการหรือรัฐวิสาหกิจ การวิเคราะห์สภาพภายนอกนี้เป็นการระบุถึงโอกาสและอุปสรรคที่จะต้องดำเนินการและแก้ไขปัญหาที่เกิดขึ้น ซึ่งมีรายละเอียดผลการวิเคราะห์ดังนี้

๑.๑ โอกาส (O : Opportunity)

(๑) เมืองครุภาครัฐอยู่ใกล้พื้นที่ เช่น โรงพยาบาลส่งเสริมสุขภาพตำบลปึกเตียน โรงเรียนบ้านดอนเตาอิฐ สถานีตำรวจหนองจอก ค่ายศรียานนท์ สถานีพัฒนาที่ดินจังหวัดเพชรบุรี ฯลฯ เป็นต้น

(๓) เมืองครุรัฐวิสาหกิจในพื้นที่

(๔) มีสถานศึกษาระดับประถมในพื้นที่

(๒) มีเส้นทางคมนาคมสะดวก สามารถรองรับการขยายตัวของการลงทุนทางเศรษฐกิจ

(๓) มีระบบบริการพื้นฐานจากหน่วยงานเอกชนและรัฐวิสาหกิจ

(๔) มีศูนย์ดำรงธรรมระดับอำเภอ ระดับท้องถิ่น

๑.๒ อุปสรรค (T : Threat)

(๑) การพัฒนาพื้นที่ไม่สามารถพัฒนาได้ เนื่องจากเป็นพื้นที่ของส่วนราชการอื่น

(๒) บริการทางภาครัฐหลายอย่างยังเข้าไม่ถึง เช่น การทำบัตรผู้พิการ การขออนุญาตใบขับขี่

(๓) มีปัญหาการพัฒนาบริเวณคาบเกี่ยวระหว่างองค์การบริหารส่วนตำบลปึกเตียนกับกรมชลประทาน กรมทางหลวงชนบทและกรมธนารักษ์ เช่น คลองส่งน้ำ ถนน ไม่สามารถดำเนินการได้ เป็นต้น

(๔) ปัจจุบันองค์การบริหารส่วนตำบลปึกเตียน เป็น อบต. ขนาดกลาง มีงบประมาณจำกัดเมื่อเทียบกับภารกิจหน้าที่ต่างๆ ตามกฎหมายที่กำหนดให้เป็นอำนาจหน้าที่ของ อบต. ตามกฎหมายอื่น ตามภารกิจถ่ายโอนฯ ตามนโยบายท้องถิ่น นโยบายจังหวัดและนโยบายรัฐบาล

(๕) เนื่องจาก อบต. เป็นศูนย์กลางทางเศรษฐกิจของ จังหวัด อำเภอ ทำให้มีการจราจรบางสายมีรถผ่านไปมาเป็นจำนวนมาก และเกิดอุบัติเหตุ

- (๕) ขาดแหล่งเก็บกักน้ำเพื่อการอุปโภค - บริโภคและเพื่อการเกษตรไม่เพียงพอ
- (๖) ขาดสถานศึกษาระดับฝึกออาชีพ ขาดแหล่งงานรองรับแรงงานว่างงานนอกฤดูกาล
- (๗) ไม่มีสถานประกอบกิจการขนาดใหญ่ ไม่มีโรงงานในพื้นที่
- (๘) อบต. ปีกเตียน ขาดบุคลากรที่มีความชำนาญเฉพาะด้าน เช่น ด้านการป้องกันและบรรเทาสาธารณภัย ด้านสาธารณสุข ฯลฯ ประกอบกับเครื่องมือไม่เพียงพอ เนื่องจากงบประมาณจำกัด
- (๙) ไม่มีตลาดสดขนาดใหญ่ที่รองรับสินค้าในพื้นที่
- (๑๐) แหล่งเงินทุนต่างๆ เช่น ธนาคารพาณิชย์ ไม่มีในพื้นที่ ประชาชนไม่ได้รับความสะดวกในการติดต่อ
- (๑๑) ที่ดินมีราคาสูงถ้าจะพัฒนาในด้านการเกษตร ด้านการท่องเที่ยวต้องใช้งบประมาณจำนวนมาก
- (๑๒) ไม่มีโรงงานหรือบริษัทใหญ่ ๆ เพื่อจ้างคนในท้องถิ่น

งานบริหารทั่วไป	คำต้องห้าม	คำเตือนแทนการปฏิบัติงานนอกเวลา	9967011131030001	5,000.00	0.00	0.00	5,000.00	0.00	0.00	0.00
งานบริหารทั่วไป	คำเตือนแทน	เงินช่วยเหลือการศึกษาบุตร	9967011131050001	10,000.00	0.00	0.00	10,000.00	0.00	4,800.00	5,200.00
งานบริหารทั่วไป	คำเตือนแทน	เงินช่วยเหลือการศึกษาบุตร	9967011131050002	20,000.00	0.00	0.00	20,000.00	0.00	14,671.00	5,329.00
งานบริหารทั่วไป	คำใช้สอย	รวมคำเตือนแทน	9967011132010001	85,000.00	568,000.00	618,000.00	5,000.00	19,471.00	10,529.00	
งานบริหารทั่วไป	คำใช้สอย	รายจ่ายเพื่อใช้ได้มาซึ่งบริการ	9967011132010002	600,000.00	100,000.00	25,000.00	0.00	621,812.33	53,187.67	
งานบริหารทั่วไป	คำใช้สอย	รายจ่ายเกี่ยวกับบริการและพัสดุ	9967011132020001	10,000.00	0.00	0.00	0.00	8,355.00	1,645.00	
งานบริหารทั่วไป	คำใช้สอย	รายจ่ายเกี่ยวกับบริการในราชอาณาจักร	9967011132030001	30,000.00	40,650.00	59,632.00	0.00	11,018.00		
งานบริหารทั่วไป	คำใช้สอย	รายจ่ายเกี่ยวกับบริการต่างประเทศ	9967011132030002	10,000.00	8,000.00	0.00	0.00	2,000.00		
งานบริหารทั่วไป	คำใช้สอย	รายจ่ายเกี่ยวกับบริการต่างประเทศ	9967011132030003	30,000.00	16,000.00	18,900.00	0.00	100.00		
งานบริหารทั่วไป	คำใช้สอย	รายจ่ายเกี่ยวกับบริการต่างประเทศ	9967011132030005	5,000.00	0.00	0.00	0.00	5,000.00		
งานบริหารทั่วไป	คำใช้สอย	รายจ่ายเกี่ยวกับบริการต่างประเทศ	9967011132030007	10,000.00	0.00	9,680.00	0.00	320.00		
งานบริหารทั่วไป	คำใช้สอย	รายจ่ายเกี่ยวกับบริการต่างประเทศ	9967011132030013	10,000.00	0.00	10,000.00	0.00	0.00		
งานบริหารทั่วไป	คำใช้สอย	รายจ่ายเกี่ยวกับบริการต่างประเทศ	9967011132030004	300,000.00	200,000.00	454,790.00	0.00	10,210.00		
งานบริหารทั่วไป	คำใช้สอย	รายจ่ายเกี่ยวกับบริการต่างประเทศ	9967011132030009	10,000.00	0.00	0.00	0.00	0.00		
งานบริหารทั่วไป	คำใช้สอย	รายจ่ายเกี่ยวกับบริการต่างประเทศ	9967011132030008	10,000.00	0.00	9,790.00	0.00	210.00		
งานบริหารทั่วไป	คำใช้สอย	รายจ่ายเกี่ยวกับบริการต่างประเทศ	9967011132030011	10,000.00	0.00	6,000.00	0.00	4,000.00		
งานบริหารทั่วไป	คำใช้สอย	รายจ่ายเกี่ยวกับบริการต่างประเทศ	9967011132030010	10,000.00	0.00	9,800.00	0.00	200.00		
งานบริหารทั่วไป	คำใช้สอย	รายจ่ายเกี่ยวกับบริการต่างประเทศ	9967011132030012	10,000.00	0.00	6,350.00	0.00	0.00		
งานบริหารทั่วไป	คำใช้สอย	รายจ่ายเกี่ยวกับบริการต่างประเทศ	9967011132030006	40,000.00	0.00	500.00	0.00	3,500.00		
งานบริหารทั่วไป	คำใช้สอย	รายจ่ายเกี่ยวกับบริการต่างประเทศ	9967011132030014	20,000.00	0.00	17,260.00	0.00	2,740.00		
งานบริหารทั่วไป	คำใช้สอย	ค่าบริการช่างและซ่อมแซม	9967011132040001	60,000.00	0.00	36,388.37	0.00	611.63		
งานบริหารทั่วไป	คำใช้สอย	รวมคำใช้สอย	9967011133010001	1,195,000.00	356,650.00	1,259,257.70	25,000.00	104,742.30		
งานบริหารทั่วไป	คำใช้สอย	วัสดุสำนักงาน	9967011133020001	70,000.00	68,000.00	119,682.00	0.00	318.00		
งานบริหารทั่วไป	คำใช้สอย	วัสดุไฟฟ้าและวิทยุ	9967011133020001	20,000.00	0.00	0.00	0.00	0.00		
งานบริหารทั่วไป	คำใช้สอย	วัสดุงานบำรุงงานครัว	9967011133030001	80,000.00	0.00	18,480.00	0.00	1,520.00		
งานบริหารทั่วไป	คำใช้สอย	วัสดุยานพาหนะและขนส่ง	9967011133070001	80,000.00	0.00	21,069.50	0.00	930.50		

งานบริหารทั่วไป	เงินอุดหนุน	เงินอุดหนุนองค์กรปกครองส่วนท้องถิ่น	เงินอุดหนุนองค์กรปกครองส่วนท้องถิ่น	9967011161010001	13,000.00	0.00	0.00	0.00	12,000.00	1,000.00
		รวมเงินอุดหนุน			13,000.00	0.00	0.00	0.00	12,000.00	1,000.00
งานบริหารทั่วไป	รายจ่ายอื่น	รายจ่ายอื่น	ค่ากระแสไฟฟ้าทั้งจ่าย	9967011151030001	922,000.00	0.00	0.00	0.00	920,143.38	1,856.62
		รวมรายจ่ายอื่น			922,000.00	0.00	0.00	0.00	920,143.38	1,856.62
งานวางแผนสถิติและวิชาการ	เงินเดือน (ฝ่ายประจำ)	เงินเดือนข้าราชการ หรือพนักงานส่วนท้องถิ่น		9967011222010001	7,897,053.00	3,926,300.00	885,450.00	2,676,500.00	7,648,984.64	612,418.36
					356,160.00	0.00	0.00	0.00	346,020.00	10,140.00
		รวมงานบริหารทั่วไป			356,160.00	0.00	0.00	0.00	346,020.00	10,140.00
งานวางแผนสถิติและวิชาการ	ค่าใช้สอย	รายจ่ายเพื่อใหได้มาซึ่งบริการ	รายจ่ายเพื่อใหได้มาซึ่งบริการ	9967011232010001	20,000.00	0.00	20,000.00	0.00	0.00	0.00
งานวางแผนสถิติและวิชาการ	ค่าใช้สอย	รายจ่ายเกี่ยวกับเครื่องใช้ปฏิบัติการที่ไม่เข้าลักษณะรายจ่ายงบ	ค่าใช้จ่ายในการเดินทางไปราชการภายใน	9967011232030001	10,000.00	0.00	5,000.00	0.00	1,600.00	3,400.00
งานวางแผนสถิติและวิชาการ	ค่าใช้สอย	รายจ่ายเกี่ยวกับเครื่องใช้ปฏิบัติการที่ไม่เข้าลักษณะรายจ่ายงบ	ค่าลงทะเบียนในการเข้ารับการฝึกอบรม	9967011232030002	20,000.00	0.00	15,000.00	0.00	4,900.00	100.00
งานวางแผนสถิติและวิชาการ	ค่าใช้สอย	รายจ่ายเกี่ยวกับเครื่องใช้ปฏิบัติการที่ไม่เข้าลักษณะรายจ่ายงบ	โครงการประชุมราชการเพื่อจัดทำแผนพัฒนาท้องถิ่นประจำปี	9967011232030003	10,000.00	0.00	10,000.00	0.00	0.00	0.00
		รวมค่าใช้สอย			60,000.00	0.00	50,000.00	0.00	6,500.00	3,500.00
		รวมงานวางแผนสถิติและวิชาการ			416,160.00	0.00	50,000.00	0.00	352,520.00	13,640.00
งานบริหารงานคลัง	เงินเดือน (ฝ่ายประจำ)	เงินเดือนข้าราชการ หรือพนักงานส่วน		9967011322010001	1,603,520.00	80,000.00	0.00	0.00	1,666,980.00	16,540.00
งานบริหารงานคลัง	เงินเดือน (ฝ่ายประจำ)	เงินประจำตำแหน่ง		9967011322030001	42,000.00	0.00	0.00	0.00	42,000.00	0.00
งานบริหารงานคลัง	เงินเดือน (ฝ่ายประจำ)	ค่าตอบแทนพนักงานจ้าง		9967011322070001	100,000.00	0.00	100,000.00	0.00	0.00	0.00
งานบริหารงานคลัง	เงินเดือน (ฝ่ายประจำ)	เงินเพิ่มต่าง ๆ ของพนักงานจ้าง		9967011322080001	24,000.00	0.00	24,000.00	0.00	0.00	0.00
		รวมเงินเดือน (ฝ่ายประจำ)			1,769,520.00	80,000.00	124,000.00	0.00	1,708,980.00	16,540.00
งานบริหารงานคลัง	ค่าตอบแทน	ค่าตอบแทนปฏิบัติราชการอื่นเป็นประโยชน์	ค่าตอบแทนปฏิบัติราชการอื่นเป็นประโยชน์	9967011331010001	50,000.00	60,000.00	12,000.00	0.00	80,150.00	17,850.00
งานบริหารงานคลัง	ค่าตอบแทน	ค่าตอบแทนการปฏิบัติงานนอกเวลา		9967011331030001	5,000.00	10,000.00	0.00	0.00	11,800.00	3,200.00
งานบริหารงานคลัง	ค่าตอบแทน	ค่าชดเชยหรือการศึกษานิตย	เงินชดเชยหรือการศึกษานิตย	9967011331050001	252,000.00	12,000.00	0.00	0.00	263,000.00	1,000.00
		รวมค่าตอบแทน			317,000.00	82,000.00	19,000.00	0.00	357,350.00	22,650.00
งานบริหารงานคลัง	ค่าใช้สอย	รายจ่ายเพื่อใหได้มาซึ่งบริการ	รายจ่ายเพื่อใหได้มาซึ่งบริการ	9967011332010001	200,000.00	80,000.00	21,000.00	0.00	230,910.00	28,090.00
งานบริหารงานคลัง	ค่าใช้สอย	รายจ่ายเกี่ยวกับปฏิบัติการที่ไม่เข้าลักษณะรายจ่ายงบ	ค่าใช้จ่ายในการเดินทางไปราชการในราชอาณาจักร	9967011332030001	40,000.00	0.00	24,800.00	0.00	11,899.00	3,301.00
งานบริหารงานคลัง	ค่าใช้สอย	รายจ่ายเกี่ยวกับปฏิบัติการที่ไม่เข้าลักษณะรายจ่ายงบ	ค่าลงทะเบียน	9967011332030002	60,000.00	0.00	17,500.00	0.00	42,500.00	0.00
งานบริหารงานคลัง	ค่าใช้สอย	ค่าบริการช่างและซ่อมแซม		9967011332040001	25,000.00	0.00	11,200.00	0.00	6,900.00	6,900.00

งานป้องกันและบรรเทาสาธารณภัย	คำจำกัด	ที่จัดจากร	9967012133200001	20,000.00	0.00	0.00	0.00	19,500.00	500.00
รวมงานบริหารทั่วไปเกี่ยวกับบริการรักษาความสงบภายใน									
งานป้องกันและบรรเทาสาธารณภัย	เงินเดือน (ฝ่ายประจำ)	คำตอบแทนพนักงานจ้าง	9967012322070001	20,000.00	0.00	0.00	0.00	19,500.00	500.00
งานป้องกันและบรรเทาสาธารณภัย	เงินเดือน (ฝ่ายประจำ)	เงินพิเศษต่างๆของพนักงานจ้าง	9967012322080001	500.00	0.00	0.00	0.00	0.00	500.00
รวมเงินเดือน (ฝ่ายประจำ)									
งานป้องกันและบรรเทาสาธารณภัย	คำตอบแทน	คำตอบแทนปฏิบัติราชการอันเป็นประโยชน์ซึ่งแก่องค์กร	9967012331010001	165,620.00	0.00	0.00	0.00	165,120.00	5,000.00
รวมคำตอบแทน									
งานป้องกันและบรรเทาสาธารณภัย	คำใช้สอย	รายจ่ายเพื่อให้ได้มาซึ่งบริการ	9967012332010001	5,000.00	0.00	0.00	0.00	0.00	5,000.00
งานป้องกันและบรรเทาสาธารณภัย	คำใช้สอย	รายจ่ายเกี่ยวกับปฏิบัติการที่มิใช่ลักษณะรายจ่ายงบ	9967012332030001	20,000.00	0.00	0.00	0.00	0.00	0.00
งานป้องกันและบรรเทาสาธารณภัย	คำใช้สอย	รายจ่ายเกี่ยวกับปฏิบัติการที่มิใช่ลักษณะรายจ่ายงบ	9967012332030002	10,000.00	0.00	0.00	0.00	0.00	0.00
งานป้องกันและบรรเทาสาธารณภัย	คำใช้สอย	ค่าบำรุงรักษาและซ่อมแซม	9967012332040001	10,000.00	0.00	0.00	0.00	0.00	0.00
รวมคำใช้สอย									
งานป้องกันและบรรเทาสาธารณภัย	คำจำกัด	วัสดุยานพาหนะและขนส่ง	9967012333070001	40,000.00	0.00	0.00	0.00	19,367.00	633.00
งานป้องกันและบรรเทาสาธารณภัย	คำจำกัด	วัสดุเชื้อเพลิงและหล่อลื่น	9967012333080001	80,000.00	0.00	0.00	0.00	19,367.00	633.00
งานป้องกันและบรรเทาสาธารณภัย	คำจำกัด	วัสดุเครื่องดับเพลิง	9967012333160001	60,000.00	0.00	0.00	0.00	53,000.00	7,000.00
รวมคำจำกัด									
งานป้องกันและบรรเทาสาธารณภัย	คำจำกัด	ค่าบำรุงรักษาและปรับปรุงภัณฑ์	9967012341190001	50,000.00	0.00	0.00	0.00	45,062.00	4,938.00
รวมงานป้องกันและบรรเทาสาธารณภัย									
งานบริหารทั่วไปเกี่ยวกับบริการรักษา	เงินเดือน (ฝ่ายประจำ)	เงินเดือนข้าราชการหรือพนักงานส่วนท้องถิ่น	9967021122010001	130,000.00	0.00	0.00	0.00	98,062.00	31,938.00
งานบริหารทั่วไปเกี่ยวกับบริการรักษา	เงินเดือน (ฝ่ายประจำ)	ค่าบำรุงรักษาและปรับปรุงภัณฑ์	99670212341190001	600,000.00	0.00	0.00	0.00	455,000.00	105,000.00
รวมงานป้องกันและบรรเทาสาธารณภัย									
งานบริหารทั่วไปเกี่ยวกับบริการรักษา	เงินเดือน (ฝ่ายประจำ)	เงินเดือนข้าราชการหรือพนักงานส่วนท้องถิ่น	9967021122010001	600,000.00	0.00	0.00	0.00	495,000.00	105,000.00
งานบริหารทั่วไปเกี่ยวกับบริการรักษา	เงินเดือน (ฝ่ายประจำ)	เงินเดือนข้าราชการหรือพนักงานส่วนท้องถิ่น	9967021122010001	980,620.00	0.00	0.00	0.00	777,549.00	143,071.00
งานบริหารทั่วไปเกี่ยวกับบริการรักษา	เงินเดือน (ฝ่ายประจำ)	เงินเดือนข้าราชการหรือพนักงานส่วนท้องถิ่น	9967021122010001	590,240.00	45,000.00	0.00	0.00	594,976.77	8,263.23

งานระดับก่อนวัยเรียนและประถมศึกษา	เงินเดือน (ฝ่ายประจำ)	เงินวิทยฐานะ	9967021222040001	84,000.00	0.00	0.00	0.00	84,000.00	0.00	0.00
งานระดับก่อนวัยเรียนและประถมศึกษา	ค่าตอบแทน	เงินชวณหือถือการศึกษา บุตร	รวมเงินเดือน (ฝ่ายประจำ)	767,160.00	15,000.00	0.00	0.00	780,360.00	1,800.00	5,000.00
งานระดับก่อนวัยเรียนและประถมศึกษา	ค่าใช้สอย	รวมค่าตอบแทน	9967021231050001	25,000.00	0.00	0.00	20,000.00	0.00	0.00	0.00
งานระดับก่อนวัยเรียนและประถมศึกษา	ค่าใช้สอย	รายจ่ายเพื่อไม่ให้มาซึ่งบริการ	9967021232010001	10,000.00	0.00	0.00	0.00	0.00	0.00	5,000.00
งานระดับก่อนวัยเรียนและประถมศึกษา	ค่าใช้สอย	รายจ่ายเกี่ยวกับเรื่องกับการปฏิบัติราชการที่ไม่เข้าลักษณะรายจ่าย	9967021232030001	20,000.00	0.00	0.00	15,000.00	768.00	0.00	4,232.00
งานระดับก่อนวัยเรียนและประถมศึกษา	ค่าใช้สอย	รายจ่ายเกี่ยวกับเรื่องกับการปฏิบัติราชการที่ไม่เข้าลักษณะรายจ่าย	9967021232030002	30,000.00	0.00	0.00	25,000.00	2,360.00	0.00	2,640.00
งานระดับก่อนวัยเรียนและประถมศึกษา	ค่าใช้สอย	รายจ่ายเกี่ยวกับเรื่องกับการปฏิบัติราชการที่ไม่เข้าลักษณะรายจ่าย	9967021232030005	40,000.00	0.00	0.00	30,450.00	9,550.00	0.00	0.00
งานระดับก่อนวัยเรียนและประถมศึกษา	ค่าใช้สอย	รายจ่ายเกี่ยวกับเรื่องกับการปฏิบัติราชการที่ไม่เข้าลักษณะรายจ่าย	9967021232030004	5,000.00	0.00	0.00	0.00	1,740.00	0.00	3,260.00
งานระดับก่อนวัยเรียนและประถมศึกษา	ค่าใช้สอย	รายจ่ายเกี่ยวกับเรื่องกับการปฏิบัติราชการที่ไม่เข้าลักษณะรายจ่าย	9967021232030003	226,107.00	0.00	0.00	0.00	173,545.00	0.00	52,562.00
งานระดับก่อนวัยเรียนและประถมศึกษา	ค่าใช้สอย	ค่าบำรุงรักษาและซ่อมแซม	9967021232040001	20,000.00	0.00	0.00	0.00	0.00	0.00	20,000.00
งานระดับก่อนวัยเรียนและประถมศึกษา	ค่าวัสดุ	วัสดุสำนักงาน	รวมค่าใช้สอย	351,107.00	0.00	0.00	70,450.00	187,963.00	0.00	92,694.00
งานระดับก่อนวัยเรียนและประถมศึกษา	ค่าวัสดุ	วัสดุสำนักงานครุภัณฑ์	9967021233010001	20,000.00	0.00	0.00	0.00	10,935.00	0.00	9,065.00
งานระดับก่อนวัยเรียนและประถมศึกษา	ค่าวัสดุ	วัสดุสำนักงานครุภัณฑ์	9967021233030001	191,000.00	0.00	0.00	0.00	166,208.25	0.00	24,791.75
งานระดับก่อนวัยเรียนและประถมศึกษา	ค่าวัสดุ	วัสดุวิทยุศาสตร์หรือการแพทย์	9967021233090001	10,000.00	0.00	0.00	0.00	0.00	0.00	10,000.00
งานระดับก่อนวัยเรียนและประถมศึกษา	ค่าวัสดุ	วัสดุโฆษณาและเผยแพร่	9967021233110001	5,000.00	0.00	0.00	0.00	0.00	0.00	5,000.00
งานระดับก่อนวัยเรียนและประถมศึกษา	ค่าวัสดุ	วัสดุคอมพิวเตอร์	9967021233140001	25,000.00	0.00	0.00	0.00	0.00	0.00	25,000.00
งานระดับก่อนวัยเรียนและประถมศึกษา	ค่าวัสดุ	วัสดุการศึกษา	9967021233150001	20,000.00	0.00	0.00	0.00	0.00	0.00	20,000.00
งานระดับก่อนวัยเรียนและประถมศึกษา	ค่าสาธารณูปโภค	รวมค่าวัสดุ	9967021234050001	271,000.00	0.00	0.00	0.00	177,143.25	0.00	93,856.75
งานระดับก่อนวัยเรียนและประถมศึกษา		ค่าบริการสื่อสารและโทรคมนาคม		15,000.00	0.00	0.00	0.00	5,007.60	0.00	9,992.40

งานบริหารทั่วไป เกี่ยวกับสาธารณสุข	ค่าใช้สอย	รายจ่ายเกี่ยวเนื่องกับ การปฏิบัติราชการที่ไม่ เข้าลักษณะรายจ่ายงบ งบฯ รุ่งด้าน	โครงการสนับสนุนพระราช ปณิธานสมเด็จพระเจ้าน้อง นางเธอ เจ้าฟ้าจุฬาภรณ วลัยลักษณ์ อัครราชกุมารี กระทรวงสาธารณสุข	9967022132030004	20,000.00	6,000.00	0.00	0.00	20,050.00	5,950.00
งานบริหารทั่วไป เกี่ยวกับสาธารณสุข	ค่าใช้สอย	ค่าบำรุงรักษาและ ซ่อมแซม		9967022132040001	10,000.00	0.00	0.00	0.00	0.00	10,000.00
งานบริหารทั่วไป เกี่ยวกับสาธารณสุข	ค่าวัสดุ	วัสดุวิทยาศาสตร์หรือ ทางการแพทย์	รวมค่าใช้สอย	9967022133090001	150,000.00	20,000.00	0.00	0.00	92,185.00	52,815.00
งานบริหารทั่วไป เกี่ยวกับสาธารณสุข	ค่าวัสดุ		รวมค่าวัสดุ		40,000.00	0.00	0.00	0.00	34,800.00	5,200.00
งานบริหารทั่วไป เกี่ยวกับสังคม สงเคราะห์	เงินเดือน (ฝ่าย ประจำ)	เงินเดือนข้าราชการ หรือพนักงานส่วน ท้องถิ่น	รวมงานบริหารทั่วไปเกี่ยวกับสาธารณสุข	9967023122010001	190,000.00	20,000.00	0.00	0.00	126,985.00	58,015.00
งานบริหารทั่วไป เกี่ยวกับสังคม สงเคราะห์	ค่าตอบแทน	เงินช่วยเหลือการศึกษา บุตรข้าราชการ/พนักงาน/ ลูกจ้างประจำ	รวมเงินเดือน (ฝ่ายประจำ)	9967023131050001	416,160.00	0.00	0.00	0.00	409,440.00	6,720.00
งานบริหารทั่วไป เกี่ยวกับสังคม สงเคราะห์	ค่าใช้สอย	รายจ่ายเพื่อให้ได้มาซึ่ง บริการ	รวมค่าตอบแทน	9967023132010001	15,000.00	0.00	0.00	0.00	409,440.00	6,720.00
งานบริหารทั่วไป เกี่ยวกับสังคม สงเคราะห์	ค่าใช้สอย	รายจ่ายเกี่ยวเนื่องกับ การปฏิบัติราชการที่ไม่ เข้าลักษณะรายจ่ายงบ งบฯ รุ่งด้าน		9967023132030001	20,000.00	0.00	0.00	0.00	10,500.00	4,500.00
งานบริหารทั่วไป เกี่ยวกับสังคม สงเคราะห์	ค่าใช้สอย	รายจ่ายเกี่ยวเนื่องกับ การปฏิบัติราชการที่ไม่ เข้าลักษณะรายจ่ายงบ งบฯ รุ่งด้าน		9967023132030002	30,000.00	0.00	0.00	0.00	9,400.00	10,600.00
งานบริหารทั่วไป เกี่ยวกับสังคม สงเคราะห์	ค่าใช้สอย	รวมงานบริหารทั่วไปเกี่ยวกับสังคมสงเคราะห์			70,000.00	0.00	0.00	0.00	13,424.00	16,576.00
งานสวัสดิการ สังคมและสังคม สงเคราะห์	ค่าใช้สอย	รายจ่ายเกี่ยวเนื่องกับ การปฏิบัติราชการที่ไม่ เข้าลักษณะรายจ่ายงบ งบฯ รุ่งด้าน		9967023232030002	501,160.00	0.00	0.00	0.00	433,364.00	27,796.00
งานสวัสดิการ สังคมและสังคม สงเคราะห์	ค่าใช้สอย	รายจ่ายเกี่ยวเนื่องกับ การปฏิบัติราชการที่ไม่ เข้าลักษณะรายจ่ายงบ งบฯ รุ่งด้าน		9967023232030001	40,000.00	0.00	0.00	0.00	19,050.00	20,950.00
งานสวัสดิการ สังคมและสังคม สงเคราะห์	ค่าใช้สอย	รวมงานสวัสดิการสังคมสงเคราะห์			60,000.00	0.00	0.00	0.00	18,700.00	1,300.00
งานบริการจัดอบรม ผอ.และสังคม สงเคราะห์	ค่าทำกิน	ค่าธรรมเนียมค่าเช่า และขนส่ง	รวมงานบริการจัดอบรมและสังคมสงเคราะห์	9967024441030001	60,000.00	0.00	0.00	0.00	37,750.00	22,250.00
งานบริการจัดอบรม ผอ.และสังคม สงเคราะห์	ค่าใช้สอย	รวมงานบริการจัดอบรมและสังคมสงเคราะห์			2,500,000.00	0.00	0.00	0.00	0.00	3,500.00
งานบริการจัดอบรม ผอ.และสังคม สงเคราะห์	ค่าทำกิน	รวมงานบริการจัดอบรมและสังคมสงเคราะห์			2,500,000.00	0.00	0.00	0.00	0.00	22,250.00
งานบริการจัดอบรม ผอ.และสังคม สงเคราะห์	ค่าใช้สอย	รวมงานบริการจัดอบรมและสังคมสงเคราะห์			200,000.00	0.00	0.00	0.00	0.00	3,500.00
งานบริการจัดอบรม ผอ.และสังคม สงเคราะห์	ค่าใช้สอย	รวมงานบริการจัดอบรมและสังคมสงเคราะห์			200,000.00	0.00	0.00	0.00	0.00	150,000.00
งานบริการจัดอบรม ผอ.และสังคม สงเคราะห์	ค่าใช้สอย	รวมงานบริการจัดอบรมและสังคมสงเคราะห์			200,000.00	0.00	0.00	0.00	0.00	150,000.00
งานบริการจัดอบรม ผอ.และสังคม สงเคราะห์	ค่าใช้สอย	รวมงานบริการจัดอบรมและสังคมสงเคราะห์			200,000.00	0.00	0.00	0.00	0.00	150,000.00

งานบริหารทั่วไป เกี่ยวกับ อุตสาหกรรมและ การโยธา	เงินเดือน (ฝ่าย ประจำ)	เงินเดือนข้าราชการ ท้องถิ่น	9967031122010001	467,000.00	32,000.00	0.00	0.00	494,700.00	4,300.00
งานบริหารทั่วไป เกี่ยวกับ อุตสาหกรรมและ การโยธา	เงินเดือน (ฝ่าย ประจำ)	เงินประจำตำแหน่ง	9967031122030001	42,000.00	0.00	0.00	0.00	42,000.00	0.00
งานบริหารทั่วไป เกี่ยวกับ อุตสาหกรรมและ การโยธา	เงินเดือน (ฝ่าย ประจำ)	ค่าตอบแทนพนักงาน จ้าง	9967031122070001	300,480.00	0.00	0.00	0.00	300,480.00	0.00
งานบริหารทั่วไป เกี่ยวกับ อุตสาหกรรมและ การโยธา	เงินเดือน (ฝ่าย ประจำ)	เงินเพิ่มต่าง ๆ ของ พนักงานจ้าง	9967031122080001	24,000.00	0.00	0.00	0.00	24,000.00	0.00
รวมเงินเดือน (ฝ่ายประจำ)				833,480.00	32,000.00	0.00	0.00	861,180.00	4,300.00
งานบริหารทั่วไป เกี่ยวกับ อุตสาหกรรมและ การโยธา	ค่าตอบแทน	ค่าชำบ้าน	9967031131040001	10,000.00	0.00	0.00	0.00	0.00	10,000.00
งานบริหารทั่วไป เกี่ยวกับ อุตสาหกรรมและ การโยธา	ค่าชดเชย	รวมค่าตอบแทน รายจ่ายเพื่อไม่ให้มาซึ่ง บริการ	9967031132010001	450,000.00	5,000.00	0.00	200,000.00	236,700.00	18,300.00
งานบริหารทั่วไป เกี่ยวกับ อุตสาหกรรมและ การโยธา	ค่าชดเชย	รายจ่ายเกี่ยวกับ การปฏิบัติงานที่ เกี่ยวข้องกับ เจ้าหน้าที่ และบุคลากร อื่น ๆ	9967031132030001	20,000.00	0.00	0.00	0.00	1,962.00	18,038.00
งานบริหารทั่วไป เกี่ยวกับ อุตสาหกรรมและ การโยธา	ค่าชดเชย	รายจ่ายเกี่ยวกับ การปฏิบัติงานที่ เกี่ยวข้องกับ เจ้าหน้าที่ และบุคลากร อื่น ๆ	9967031132030002	30,000.00	0.00	0.00	0.00	4,200.00	25,800.00
งานบริหารทั่วไป เกี่ยวกับ อุตสาหกรรมและ การโยธา	ค่าชดเชย	ค่าจ้างรักษาและ ซ่อมแซม	9967031132040001	30,000.00	0.00	5,000.00	0.00	0.00	25,000.00
รวมค่าชดเชย				530,000.00	5,000.00	205,000.00	0.00	242,862.00	87,138.00
งานบริหารทั่วไป เกี่ยวกับ อุตสาหกรรมและ การโยธา	ค่าวัสดุ	วัสดุสำนักงาน	9967031133010001	15,000.00	0.00	0.00	0.00	13,198.00	1,802.00
งานบริหารทั่วไป เกี่ยวกับ อุตสาหกรรมและ การโยธา	ค่าวัสดุ	วัสดุไฟฟ้าและวิทยุ	9967031133020001	285,000.00	8,000.00	100,000.00	0.00	192,165.00	835.00

วันที่พิมพ์ : 13/11/2567 15:05:28

งานสิ่งแวดล้อม และ ทรัพยากรธรรมชาติ	ค่าตัวเงิน	ค่าจ้างรักษาและ บำรุงรักษา	ค่าบำรุงรักษาและปรับปรุง ตัวเงิน	9967032241190001	10,000.00	0.00	0.00	0.00	0.00	0.00	หน้า : 1/1 10,000.00
				รวมค่าตัวเงิน	30,000.00	0.00	0.00	0.00	0.00	14,552.00	15,448.00
				รวมงานสิ่งแวดล้อมและทรัพยากรธรรมชาติ	45,000.00	0.00	0.00	0.00	0.00	19,347.00	25,653.00
				รวมทั้งหมด	26,800,000.00	5,015,800.00	5,015,800.00	2,976,500.00	21,503,307.12		2,320,192.88

หมายเหตุ ภาพรวมในการเบิกจ่ายทั้งหมด

ภาคผนวก



คำสั่งองค์การบริหารส่วนตำบลปึกเตียน
ที่ พค ๗ / ๒๕๖๗

เรื่อง ปรับปรุงคำสั่งแต่งตั้งคณะกรรมการติดตามและประเมินผลแผนพัฒนาองค์การบริหารส่วนตำบลปึกเตียน

เพื่อปฏิบัติให้เป็นไปตามระเบียบกระทรวงมหาดไทย ว่าด้วยการจัดทำแผนพัฒนาขององค์กรปกครองส่วนท้องถิ่น พ.ศ. ๒๕๔๘ (ฉบับที่ ๒) พ.ศ. ๒๕๕๙ และไขเพิ่มเติม (ฉบับที่ ๓) พ.ศ. ๒๕๖๑ ข้อ ๒๘ ข้อ ๒๙ (๓) ข้อ ๓๐ ข้อ ๓๑ จึงขอแต่งตั้งคณะกรรมการติดตามและประเมินผลแผนพัฒนาองค์การบริหารส่วนตำบลปึกเตียน ประกอบด้วย

๑. นายชุมพล บุญเปีย	สมาชิกสภา อบต. หมู่ที่ ๔	ประธานกรรมการ
๒. นายอนุวัติ วัตสว่าง	สมาชิกสภา อบต. หมู่ที่ ๓	กรรมการ
๓. นายนฤเบศ นุชขมพู	สมาชิกสภา อบต. หมู่ที่ ๒	กรรมการ
๔. นางพนิดา ยอดแก้ว	ตัวแทนประชาชน หมู่ที่ ๓	กรรมการ
๕. นางพวง คำพราย	ตัวแทนประชาชน หมู่ที่ ๑	กรรมการ
๖. ผู้อำนวยการโรงพยาบาลส่งเสริมสุขภาพตำบลปึกเตียน		กรรมการ
๗. ผู้อำนวยการสถานศึกษาโรงเรียนบ้านดอนเตาอิฐ		กรรมการ
๘. กำนันตำบลปึกเตียน		กรรมการ
๙. ผู้ใหญ่บ้าน หมู่ที่ ๑		กรรมการ
๑๐. ผู้อำนวยการกองคลัง		กรรมการ
๑๑. หัวหน้าสำนักปลัด		กรรมการ/เลขานุการ
๑๒. นักวิเคราะห์นโยบายและแผน		ผู้ช่วยเลขานุการ

ข้อ ๒๙ ให้คณะกรรมการติดตามและประเมินผลแผนพัฒนาท้องถิ่น มีอำนาจหน้าที่ดังนี้

(๑) กำหนดแนวทาง วิธีการในการติดตามและประเมินผลแผนพัฒนาท้องถิ่น

(๒) ดำเนินการติดตามและประเมินผลแผนพัฒนาท้องถิ่น

(๓) รายงานผลและเสนอความเห็นซึ่งได้จากการติดตามและประเมินผลแผนพัฒนาท้องถิ่นต่อผู้บริหารท้องถิ่น เพื่อให้ผู้บริหารท้องถิ่นเสนอต่อสภาท้องถิ่นและคณะกรรมการพัฒนาท้องถิ่นพร้อมประกาศผลการติดตามและประเมินผลแผนพัฒนาท้องถิ่นให้ประชาชนในท้องถิ่นทราบในที่เปิดเผยภายในสิบห้าวัน นับแต่วันรายงานผลและเสนอความเห็นดังกล่าวและต้องปิดประกาศไว้เป็นระยะเวลาไม่น้อยกว่าสามสิบวัน โดยอย่างน้อยปีละหนึ่งครั้ง ภายในเดือนธันวาคมของทุกปี และคำสั่งใดที่ขัดหรือแย้งกับคำสั่งนี้ให้ใช้คำสั่งนี้แทน

/ทั้งนี้...

Main content area of the page, currently blank.